

## ARXIU HISTÒRIC DE GIRONA

Pl. Sant Josep, 1 - 17004 Girona  
 Tel. 972 22 55 00 - Fax 972 22 75 77  
<http://cultura.gencat.net/arxius>  
[ahg.cultura@gencat.net](mailto:ahg.cultura@gencat.net)



## INFORMACI



Núm. 29, febrer 2006

## NO TOT S'ACABA AMB ELS PAPERS DE SALAMANCA per Montserrat Hosta

Aquest any 2006 a més de les alegries de la Flauta Màgica o les penes del Rèquiem, commemorem uns fets cabdals per a la història d'Espanya: fa 75 anys de la proclamació de la II República en aquell llunyà 14 d'abril de 1931 i en fa 70 de l'esclat de la Guerra Civil. També aquest any es dedicarà a la memòria històrica, a la memòria de tots els represaliats, exiliats i persones que patiren la tan devastadora guerra del 1936 i les seves conseqüències.

Com que pensem que no tot s'acaba amb els papers de Salamanca i que hi ha molts altres arxius que conserven documentació de la República i la Guerra que afecta els nostres pobles, des de l'Arxiu ens volem també fer presents en aquesta commemoració amb l'edició d'un número extraordinari del nostre butlletí i ens agradaria que l'*Informació* 29 fos una ajuda en la recerca històrica d'aquest període. Us presentem alguns dels fons documentals que es conserven als arxius i que cal conèixer si s'estudia aquesta època; no pretenem que sigui una exposició exhaustiva, més aviat orientativa que pot ajudar els investigadors. Aquests fons documentals ens els presenten historiadors que els coneixen bé com Marciano Cárdbaba, Josep Clara, Antoni Gavaldà i una investigadora com Esther Llorenç, filla d'exiliats, que està treballant des de l'Associació de Familiars de Represaliats pel Franquisme en la recerca d'informació sobre persones perseguides pel règim franquista.

I a l'AHG què s'hi conserva? Entre els nombrosos documents de l'època hem de destacar el fons de la Comissaria Delegada de la Generalitat a Girona, 1931-1939, amb documentació generada pel seu propi funcionament i la d'alguns dels organismes adscrits com foren la Junta de Damnificats de les Comarques Gironines o l'Oficina Reguladora de Pagament de Salari. La part més voluminosa és la documentació de la gestió administrativa dels propis serveis: resolucions del Comissari, correspondència general i personal dels comissaris, gestió de personal, documentació de les seccions d'Intervenció i Pagaduria de la Comissaria i control del pressupost i del

patrimoni propis. Pel que fa a relacions amb els ajuntaments cal destacar l'extensa sèrie de correspondència i comunicats de la Comissaria Delegada i del comissari d'Ordre Públic classificada per municipis. En el camp de la cultura és interessant la documentació de les escoles d'arts i oficis i la de biblioteques. La documentació sobre refugiats de guerra inclou relacions de persones i dades sobre subsidis als ajuntaments.

Un altre fons important és el del Centre Penitenciari de Girona, 1924-1979, on es poden trobar els expedients dels interns, cada un dels quals informa de les dades personals del reclus, de les causes de l'empresonament i de les incidències produïdes. Tot i que són molt irregulars quant als documents que contenen, des de la perspectiva de la recerca històrica aquesta documentació adquireix especial interès per a la investigació dels anys 1939 i següents, quan milers de reclusos van passar per la presó víctimes de la repressió franquista.



Segell de la Comissaria Delegada, 1932.  
 AHG. Fons CDGC

Hi ha molts altres temes que es poden treballar amb documentació de l'Arxiu, com per exemple el de l'ensenyament durant la República amb la sèrie d'expedients de mestres que exerciren durant aquests anys o el

llibre índex de mestres, 1911-1949, que conté la relació de mestres per pobles. També podem trobar informació d'alguns aspectes econòmics com les confiscacions de després de la Guerra dins del fons d'Hisenda, amb la consulta d'alguns expedients de confiscació de béns de centres republicans, com el del Círcol Republicà d'Esquerra de Foixà, entitats com la Societat Ateneu Popular de Santa Coloma de Farners o d'empreses col·lectivitzades com Transports de Palafrugell (Sarfa). Es pot buscar informació en fons relacionats com el de l'Hospital de Santa Caterina i les fitxes de ferits per metralla, la Comissió de Regions Devastades del fons del Govern Civil, etc. A més hem de comptar amb el suport de l'hemeroteca i les publicacions específiques d'entitats, sindicats o partits com les revistes *Estel* o *Acció Ciutadana*.



## LA CAUSA GENERAL, FONT HISTÒRICA DE FONTS

per Antoni Gavalrà. *Historiador, URV*

La Causa General (CG) és un bloc documental generat pel règim franquista, a inicis de la postguerra, amb una premsió inicial informativa, convertida en un complement judicial de primera magnitud.

La finalitat de la CG va ser deixar ressenyat per a la història el que havia succeït en temps de guerra a la zona republicana, i servir de coartada al nou règim per presentar-se a sí mateix com a salvador de l'essència de l'ordre. El fons es troba a l'Archivo Histórico Nacional, a Madrid.

El procediment per aconseguir la informació va ser del tot jeràrquica, a partir d'un jutge provincial, nomenat pel cas. Aquest, i la corrua de funcionaris que tenia a les seves ordres, serien els que demanarien ajut –regulats per llei–, bàsicament a tres cossos: l'ajuntament, en la persona de l'alcalde i el secretari municipal, la guàrdia civil i el jutge municipal.

### Quin fons s'hi troba?

La CG consta d'11 peces i dos blocs complementaris. Totes les peces, menys la primera, consten de declaracions de testimonis, d'informes d'autoritats i de proves documentals. L'organització arxivística de cara a l'investigador és molt clara.

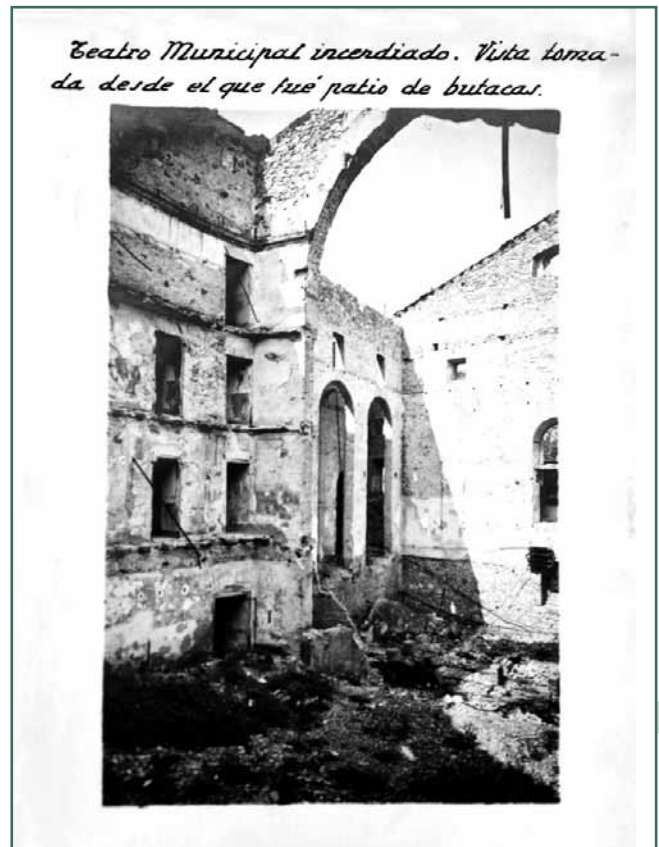
### Què es pot trobar a cada peça?

Una síntesi dels aspectes més interessants permet assenyalar, peça per peça, el següent:

1. "Principal": Hi ha tres *estadillos* signats per l'alcalde, el secretari i el comandant del lloc de la guàrdia civil de cada municipi, demanant la relació dels morts a la cuneta i els que es recolliren de poblacions veïnes. Es posen molts detalls, essent interessants la filiació política i els possibles noms de persones que van participar en els assassinats. Un dels *estadillos* és sobre els saquejos que es cometeren, sobre l'impost revolucionari de temps de guerra que s'aplicà a persones de dreta, etc. Tanmateix, un bloc relaciona les persones que havien destacat en l'àmbit social i polític, ja des d'abans de la guerra, els noms de les persones del comitè, la forma com s'incorporaren els voluntaris al front i com es produí l'entrada dels guanyadors, per posar uns exemples.
2. "Alzamiento nacional: antecedentes, ejército rojo y liberación". S'hi troba informació multisectorial, des d'informes realitzats pels ajuntaments, la Falange, els governs militars, notícies i actuacions dels governadors civils, fins a informes de les brigades internacionals.
3. "Cárceles y sacas". Hi ha informes dels directors de les presons provincials sobre els presos durant l'etapa republicana de guerra. Dels presos hi ha filiacions, dades d'entrada i sortida i fins saques que es van fer per ser assassinats.
4. "Checas". Són informes realitzats per la benemèrita on hi consten, fragmentàriament, relacions de les persones que van albergar, grups que la controlaven i membres del SIM i milicians que hi van intervenir. En alguns casos hi consten les fugues.
5. "Justicia roja". És una peça realitzada a partir de la documentació dels tribunals populars: del de l'Especial de la

Rebel·lió, del de Guàrdia i d'Urgència, amb les resolucions que aquests emeteren.

6. "Prensa". Peça desigual, amb filiació de persones que es van confiscar dels diaris, fins a diaris sencers o retalls de caricatures...
7. "Actuación de las autoridades gubernativas". Es refereix a l'àmbit provincial, amb antecedents de governadors civils i qüestions de delegacions d'Obres Públiques, Hisenda...
8. "Delitos contra la propiedad e informes de las Cámaras Oficiales de Comercio e Industria". Es pot resseguir, quan hi és, el paper dels mandarins de les cambres de Comerç.



*Fotografía del pati de butaques del Teatro Municipal de Figueres (actual Museu Dalí) inclosa en l'expedient presentat l'any 1940 per l'Ajuntament de Figueres a la Comisión Provincial de Regiones Devastadas AHG. Fons del Govern Civil, sign. 2760*

9. "Banca". Des de depuracions de treballadors fins a la potestat de treure diners per pagar milicians o l'obertura de caixes de seguretat de particulars.
10. "Persecución religiosa". Peça àmplia, conté la relació de morts a la cuneta de capellans, vicaris, seminaristes i religiosos en general. També la destrucció d'esglésies, ermites i altres propietats de l'estament catòlic.
11. "Defensa del patrimonio artístico". Referit a malmesa o pèrdua de patrimoni, arxius i biblioteques.

Altrement, els dos blocs complementaris són el relatiu a la justícia militar i un annex a la peça cinquena referida als tribunals populars.

## ELS TRIBUNALS MILITARS I ELS CONSELLS DE GUERRA

per Esther Llorenç

Associació de Familiars de Represaliats pel Franquisme

El meu avi era un home bo, va jurar fidelitat a la República i va intentar defensar-la com moltes altres persones. Això li va costar la vida. Va ser afusellat el 8 de març de 1939, a les tàpies del cementiri de Girona amb 10 persones més. Primer afusellament de Girona. Aquest dia va començar la depuració franquista a les comarques de Girona. Va costar la vida a 519 gironins, que van ser afusellats al cementiri de Girona, i a 22 més afusellats al camp de la Bota a Barcelona. No hem d'oblidar les persones que van ser empresonades, els esclaus de Franco o els batallons de treballadors, els exiliats...



Instal·lació dels processos militars al dipòsit de l'Arxiu del Tribunal Militar de Barcelona. Fotografia: Esther Llorenç

Fa uns cinc anys vam tornar de França on la meva mare va haver d'exiliar-se del règim franquista. Feia molt de temps que volíem saber el que realment havia passat al seu pare. No va ser fàcil al principi, vam trobar moltes portes tancades, les preguntes quedaven sense resposta. Fins que vam saber que els consells de guerra del gironins i d'altres persones estaven arxivats i guardats en l'edifici del Tribunal Militar de Barcelona. Encara avui, després de més de 5 anys, recordo la primera vegada que vaig pujar les escales d'aquesta institució i ens van donar el consell de guerra del meu avi.

Aquest dia, després d'haver llegit el seu sumari, vam decidir que havíem d'ajudar els altres familiars a saber la veritat sobre l'assassinat i l'empresonament dels represaliats. Així va néixer l'Associació de Familiars de Represaliats pel

Franquisme, per ajudar a tots els familiars a recuperar la memòria històrica oblidada i desconeguda.

Ara, cada vegada que volem consultar qualsevol documentació d'aquest Tribunal, hem de demanar primer permís per escrit al Tribunal Militar Territorial Tercer de Barcelona per consultar i fotografiar els consells de guerra escollits. No ens deixen fer fotocòpies. Rebem contesta més o menys dos mesos després de la demanda. Ens envien l'acord del Sr. Auditor President d'aquest Tribunal amb la llista dels consells de guerra que han pogut trobar. Per realitzar aquesta consulta hem de telefonar i acordar un dia. El Tribunal Militar està obert de dilluns a divendres de les 9 a les 14. La documentació dipositada en el arxiu militar es d'111.000 consells de guerra, amb més de 180.000 acusats.

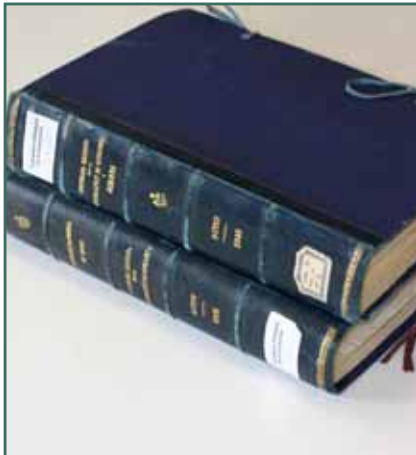
Fa uns cinc anys que treballem regularment en aquest arxiu. Reproduïm consells de guerra de persones afusellades, empresonades, expedients de depuració de funcionaris per als nostres socis, ajuntaments, arxius, historiadors... Hem de fotografiar els sumaris en una sala de consulta del Tribunal Militar. Una vegada els rodets ja estan revelats, hem d'escanejar les fotografies i com que molts d'aquests expedients tenen el paper malmès i en molts casos la tinta amb què s'escriuen s'ha esborrat, hem de llegir els sumaris amb una lupa i transcriure'ls a l'ordinador.

La nostra Associació dona a cada arxiu històric comarcal de les comarques gironines una reproducció exacta de cada consell de guerra. Aquesta feina permet que els consells de guerra recopilats estiguin a l'abast de tothom i que es coneguin les barbaritats que es deien i es feien durant el franquisme amb les persones que no eren afins al règim. Els arxius conservaran i deixaran consultar aquests documents. Els estudiants de diferents instituts podran treballar amb aquesta documentació per fer treballs de final de curs. La consulta d'aquests sumaris per investigadors ha donat com a resultat la publicació de diversos llibres, articles en revistes i premsa.

La reproducció dels sumaris de les comarques de Girona és molt útil i necessària per a la recuperació de la nostra memòria històrica. Esperem continuar aquesta recopilació cada any. La nostra Associació fa el buidatge i classifica tots aquests documents. Estem elaborant una llista de totes les persones que van anar a la presó a les comarques de Girona durant el franquisme i de les persones que van ser afusellades. Aquesta recopilació també ens ha ajudat a escriure un llibre en què es recullen 35 casos concrets de gironins que van ser víctimes de la dictadura franquista. Es titula *Hores de vetlla*.

La nostra Associació intenta facilitar la consulta dels consells de guerra i dels expedients de depuració, posant-los a l'abast de tothom. Volem poder continuar aquesta tasca i dipositar una reproducció exacta dels 519 consells de guerra de les persones afusellades a Girona i els consells de guerra dels empresonats de les comarques gironines.

# DOCUMENTS DE L'AHG



Llibres d'actes dels primers anys de treball de la Comissaria Delegada de la Generalitat de Catalunya, 1931-1932. AHG. Fons de la Comissaria Delegada de la Generalitat de Catalunya, D31, i D32/1



Octaveta del PCE per a la movilització dels rabassaires i pagesos en favor de l'aplicació de la Llei de contractes de conreu. AHG. Fons CDGC, T4-c5



Segell de la Comissió de Justícia i Prevenció encarregada de la gestió de la Presó de Girona i que apareix en els expedients dels interns de l'any 1936. AHG. Fons del Centre Penitenciari de Girona, exp. 21/12

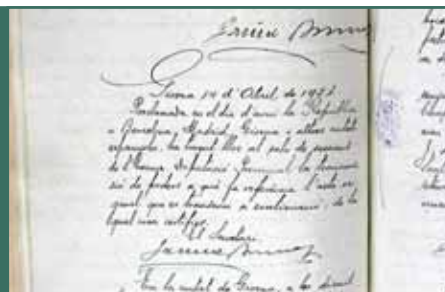


Ordre del coronel governador militar de Girona dirigit al director de la Presó instant la sortida de certs reclusos per ser afusellats a les tàpies del cementiri de la ciutat. AHG. Fons del Centre Penitenciari de Girona, 1940. Exp. 51/2539



Dibuix de Lambert, editat al núm.4 de la revista l'Estel, portaveu a les comarques gironines de la Federació Nacional d'Estudiants de Catalunya, 1937. AHG. Hemeroteca H-76

Acta de la transmissió de poders de la Diputació a la Comissaria el dia de la proclamació de la República, el 14 d'abril de 1931. AHG. Fons de la Comissaria Delegada de la Generalitat de Catalunya, D31



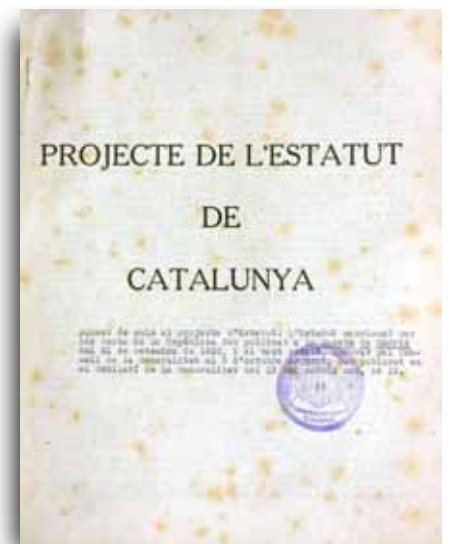
Exemplar de la Comissaria del projecte d'Estatut de Catalunya, 1932. AHG. Fons CDGC, D 529/2



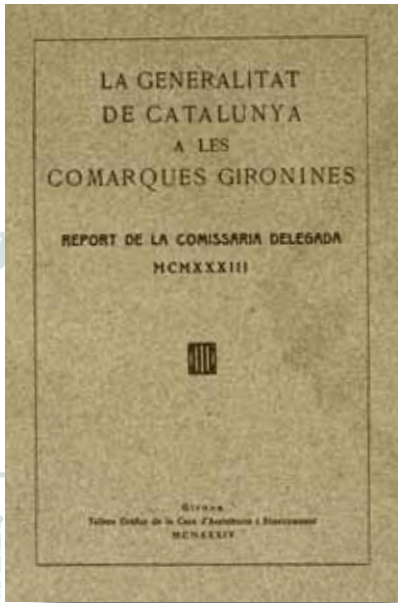
Crida de la Comissaria per a la recollida d'armes, 1936. AHG. Fons CDGC T4-c 5



Expedient de liquidació de la Comissió pro damnificats de les Comarques Gironines, 1933-34. AHG. Fons CDGC, D 4239/1



# DOCUMENTS DE L'AHG



Portada de l'informe sobre les inversions i obres efectuades durant l'any 1933 a les nostres comarques, publicat per la Comissaria Delegada de la Generalitat a Girona. AHG. Biblioteca. B-424



Plànol de les obres de reforma de la biblioteca popular de Girona, dins el pla d'unificació de les biblioteques gironines, arqte. Emili Blanch, 1937. AHG. Fons CDGC, D 2797/3



Fitxes de malalts ingressats a l'Hospital l'any 1939 per ferides de metralla. AHG. Hospital de Santa Caterina, sign. 490 i 563

Portada del núm. 66 (17 de novembre de 1933) de la revista Acció ciutadana, òrgan del Partit Republicà Federal Nacionalista de les Comarques Gironines. AHG. Hemeroteca, H-36



Comunicació de Francesc Macià a Josep Irla del seu nomenament de Comissari (1932). AHG. Fons CDGC, D 3076

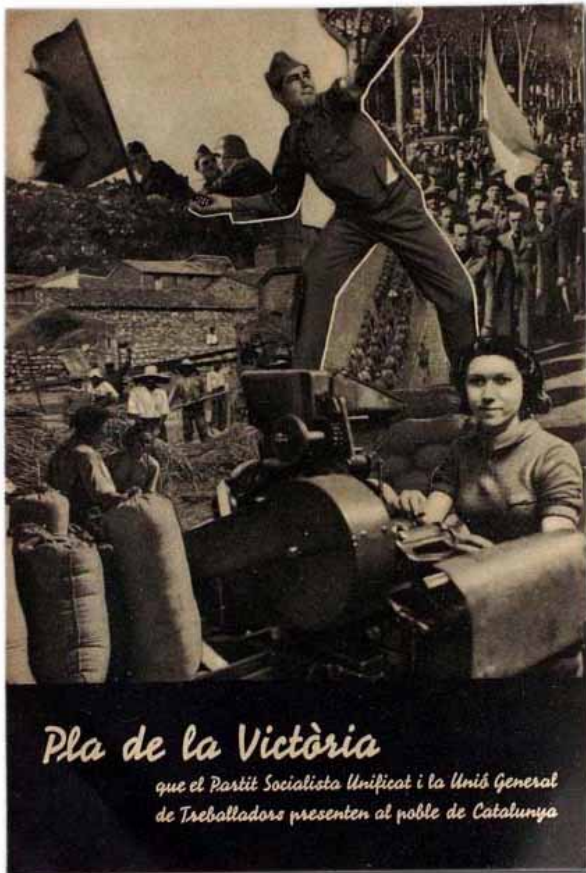


Portada del núm. 4 (23 de setembre de 1932) de la revista Acció ciutadana, òrgan del Partit Republicà Federal Nacionalista de les Comarques Gironines. AHG. Hemeroteca, H-36

Signatura d'una de les primeres actes de la Comissaria Delegada, signada per Josep Irla, comissari delegat, qui a partir de l'any 1940 esdevindria President de la Generalitat de Catalunya a l'exili. AHG. Fons de la Comissaria Delegada de la Generalitat de Catalunya, D32/1



Visita del president Macià l'any 1933 per la inauguració de la secció d'Infància de l'Hospital de Comarques Gironines, actual Hospital de Santa Caterina. Fotografia publicada a l'informe anual de la Comissaria. AHG. Biblioteca. B-424



*Octaveta del Partit Socialista Unificat de Catalunya i la Unió General de Treballadors.  
AHG. Hemeroteca H-76*

El període 1936-1939, caracteritzat per les reformes polítiques, els intents de canvi social, la revolució i la guerra, propicià un major protagonisme social i polític dels pagesos. És per això que va generar un nombre més elevat de documents, alguns dels quals podem trobar-los als arxius municipals. Inventariar la documentació dels pobles ha costat anys i prec, però ha millorat moltíssim. Avui, a les comarques gironines, els **fons municipals** estan inventariats en un percentatge molt elevat i, amb algunes excepcions com Vilanova de la Muga, estan a l'abast dels investigadors.

Un cop d'ull a les **actes de l'ajuntament** servirà per tenir una perspectiva general del municipi i la seva problemàtica concreta. Per conèixer qui és qui, repassarem els plecs de la **contribució rústica i pecuària** i els **censos de població**. A la secció que aplega la documentació relativa als **serveis agropecuaris**, la número 13 de l'inventari, podem trobar documentació específica del món agrari, censos agraris i de pagesos o llibres d'actes de les més diverses juntes, especialment el de la Junta Municipal Agrària, amb resolucions que afectaven directament els page-

sos. En aquesta mateixa secció podem trobar repartiments de terra, estadístiques agrícoles i ramaderes, interrogatoris sobre collites, plagues, aigües o foment forestal. Mai ens hem de descuidar de resseguir els **llibres d'entrada i sortida de documents**, perquè tot sovint proporcionen pistes per investigar més a fons. Tot i que una mica farragosa, la **correspondència** és cabdal, perquè pot amagar un munt d'informació interessant i necessària, des de denúncies a intents de vendre canons de petards contra la pedregada als pagesos.

Als inventaris, després del fons municipal que hem comentat, trobem el **fons del jutjat de pau**, on el pagesos dirimien els greuges que ocasionava l'atzar o la voluntat. Caldria consultar, a més de la correspondència, els afers civils i penals. Ens els primers trobarem actes de conciliació, roboratoris, informes possessoris (molt interessants), judicis i desnonaments. Dels segons ens interessen els judicis de faltes, on destaca el pasturatge abusiu d'ovelles, cabres i porcs. Naixements, defuncions i matrimonis civils es troben també en aquest fons. Trobarem referències a aquesta problemàtica dins la secció d'agricultura, ramaderia i pesca dels arxius històrics municipals de Girona, la Bisbal i Santa Coloma de Farners, i a l'Arxiu Municipal de Figueres.

A continuació d'aquests dos fons esmentats, encara en podem trobar d'altres, com el relatiu a les **associacions i fundacions**, on ha quedat reflectida una part de la vida social dels pagesos, des de l'esbarjo a les estratègies d'organització social. De vegades el ventall de documentació és prou ample i, si trobem la documentació relativa al sindicat agrícola, és possible llegir els seus estatuts, seguir les seves juntes ordinàries i extraordinàries (assemblees), assabentar-nos de les lluites internes pel control del sindicat, veure el desenvolupament de les eleccions i tenir constància dels serveis que oferien als socis, per citar algunes dades que ens poden interessar. La revolució i la guerra generaren la seva pròpia dinàmica documental, de vegades reflectida en aquest fons, però present també a seccions com la de serveis agropecuaris, ja esmentada, o a la d'ordre públic dels arxius comarcals.

L'arxiver professional és sempre la nostra primera font. Les idees clares fan guanyar temps. No sempre els arxius són a mans de professionals, però podem trobar dones i homes que tenen cura de l'arxiu i se l'estimen de debò. Ens ajudaran força, perquè volen la història del seu poble als llibres. La sensació de no importunar i la sensació que no anem a xafardejar són importants i imprescindibles per aconseguir el clima adient que generarà confiança. És la primera peça per aconseguir més llibertat de moviment entre la documentació. Una conversa franca amb l'alcalde, en cas de reticències, és una eina profitosa de veritat. La targeta d'investigador o el carnet universitari ajuden. També la presentació mitjançant una persona del poble. Anar a *investigar* és força més profitós que anar a *investigar de cares a...* Bona recerca.

## EL REFERÈNDUM DE L'ESTATUT I LES CONSULTES ELECTORALS

per Josep Clara. *Historiador, UdG*

Si entenem la democràcia com a participació, resulta obvi que l'estudi de les consultes electorals durant la darrera etapa republicana de la nostra història és d'un interès cabdal.

El sistema electoral vigent aleshores fou el majoritari, però amb representació de les minories, i tingué com a base el sufragi universal dels més grans de 23 anys, inclosa la dona a partir del novembre de 1933.

Les consultes generals van ser tres eleccions de diputats a Corts (28 de juny de 1931, 19 de novembre de 1933 i 16 de febrer de 1936) i una elecció de compromissaris per a l'elecció del president de la República (26 d'abril de 1936). A Catalunya hi hagué, a més, el referèndum per a l'aprovació de l'Estatut d'autonomia (2 d'agost de 1931), l'elecció per a la formació del Parlament de Catalunya (20 de novembre de 1932) i una convocatòria per renovar els ajuntaments (14 de gener de 1934), d'acord amb la nova Llei municipal catalana que introduí les llistes tancades.

Tant el sistema de partits com el desenvolupament de les eleccions han estat objecte d'estudis generals, signats per Isidre Molas, Maria Rosa Virós, Mercè Vilanova, etc. A escala provincial i local, així mateix, el tema ha estat tractat en nombroses obres particulars i en capítols de publicacions més àmplies.

Les fonts existents a l'Arxiu Històric de Girona (fons de la Comissaria Delegada de la Generalitat) permeten l'estudi de les consultes electorals a escala provincial. A part dels volums del cens electoral on consten les persones que tenien dret a vot (relacionades per ordre alfabètic amb la professió, l'edat, el domicili i la instrucció), en diversos lligalls hom troba, ordenat per poblacions, la llista dels votants, les actes on es fa el recompte de vots de cada municipi i, quan s'escau, la proclamació dels candidats elegits. Un resum dels resultats va ser també publicat al *Butlletí Oficial de Província* o en el *Butlletí Oficial de la Generalitat* a partir de 1934. La legislació corresponent de cada convocatòria es pot cercar igualment en aquestes publicacions oficials i a la *Gaceta de Madrid*.

Als arxius locals de cada municipi o als comarcals hi ha d'haver la documentació generada a cada poble, però —ateses les vicissituds que seguiren a partir de 1936 i per causes d'altra mena— no sempre s'ha conservat. El llibre d'actes només acostuma a donar notícia de la presa de possessió dels elegits.

La vida política i l'ambient de cada elecció s'ha de seguir per mitjà de la premsa. En els diaris i portaveus de cada formació política es poden conèixer i contrastar els manifestos de cada candidatura, la publicitat que acompanyava totes les eleccions, les baralles i les discussions entre partits o candidats, la valoració dels resultats i dades biogràfiques dels aspirants al càrrec de representació. La

pluralitat de premsa és, justament, una de les característiques del moment i una eina de consulta indispensable per copsar les diverses positures o maneres d'una realitat social complexa.

La possibilitat de relacionar els comportaments electorals amb la propietat de la terra o immobiliària obliga a consultar el fons d'Hisenda que el mateix Arxiu Històric de Girona guarda.

A més dels arxius més propers, no podem oblidar la documentació de les institucions on desenvoluparen llur tasca els diputats elegits, puix que cada diputat hi té el dossier corresponent. La consulta dels diaris oficials del Parlament de Madrid i del de Catalunya ens permetran, d'altra banda, conèixer l'activitat parlamentària dels representants de la circumscripció.



*Acta de constitució de la taula pel Referèndum per a l'aprovació de l'Estatut del poble de Vilajuïga, 1932 AHG. Fons de la Comissaria Delegada de la Generalitat de Catalunya, 161/2*

## Notícies

### CONEGUEM EL NOSTRE ENTORN, RECORDEM EL NOSTRE PASSAT

- El claustre de l'Arxiu acull, fins a mitjans de març, l'exposició **1956, l'any de la fred. L'Observatori Meteorològic de Girona**, organitzada per l'Arxiu Històric de Girona i l'Arxiu Comarcal de l'Alt Empordà. L'exposició commemora l'onada de fred que afectà les nostres comarques el febrer de 1956. L'exposició també mostra l'activitat realitzada per l'Observatori Meteorològic de Girona entre 1911 i 1978, anys durant els quals va estar situat a la torre de l'edifici de l'antic Institut Vell de Girona, al carrer de la Força.

Com a activitat paral·lela a l'exposició, Josep Batlló, professor de la Universitat Ramon Llull i investigador del CSIC, va realitzar el passat dissabte 25 de febrer una conferència sobre l'estudi del clima i dels observatoris de les comarques gironines. Després de la xerrada es va fer una visita guiada a l'exposició durant la qual es va lliurar als assistents un exemplar del catàleg.

- El proper dissabte 11 de març l'Associació d'Història Rural de les Comarques Gironines realitzarà una **sortida a la Garriga empordanesa** (voltants d'Avinyonet de Puigventós i Vilanant) per a conèixer les tècniques constructives de pedra seca de la zona. També es visitarà la canònica de Santa Maria de Lladó. Totes dues visites seran comentades. Per a més informació i reserva de places, poseu-vos en contacte abans del dilluns 6 de març amb Èrika Serna (tel. 972 67 01 78) o escriviu un correu electrònic a [arxiucomarcal.figueraes@ddgi.es](mailto:arxiucomarcal.figueraes@ddgi.es)

- L'Arxiu organitzarà el proper dissabte 25 de març una **sortida a Cotlliure, Argelés i Elna**, tot seguint les passes de l'exili republicà espanyol. Al matí visitarem la tomba d'Antonio Machado al cementiri de Cotlliure i la platja d'Argelés, on van ser fets presoners molts republicans que fugien de la persecució feixista. A la tarda visitarem la Maternitat d'Elna, on van néixer molts infants de mares refugiades. Aquesta visita serà guiada per Assumpta Montellà, autora de l'estudi històric sobre aquesta maternitat.

- El grup de genealogia GREDEG organitzarà el proper 6 de maig, a les 10'30 h, una xerrada sobre **Genealogia i món rural. Les singularitats del Cap de Creus**, a càrrec d'Arnald Plujà i Canals, historiador i autor de diverses publicacions d'història, medi natural i excursionisme del Cap de Creus.

### NOUS ESTUDIS

- L'Helena Benito, investigadora habitual de l'Arxiu Històric de Girona, va presentar a la Universitat de Girona el 30 de novembre passat la seva tesi sobre la història de la farinera La Montserrat (1898-1936), empresa propietat de la família Ensesa de Girona. Felicitem l'Helena per la tasca duta a terme i us informem que ja podeu consultar un exemplar de la seva tesi a l'Arxiu.

### NOVES EINES, NOVA GENT



- L'AHG ha encarregat a l'empresa Tecnodoc–Tecnologías de la documentación, la **digitalització dels expedients de la sèrie de fronteres** del fons del Govern Civil de Girona. Aquests expedients contenen informació sobre persones detingudes per pas clandestí de la frontera entre Espanya i França per la zona de Portbou, o sobre persones amb autoritzacions especials per transitar en zona fronterera. Es tracta d'una informació molt valuosa per a les recerques relacionades amb la Guerra Civil espanyola de 1936-1939 i és cabdal per a estudiar les conseqüències que va provocar la persecució nazi del govern de Hitler a Europa.

En aquests moments es pot consultar el primer DVD que inclou els expedients de 1940 a 1943. Conté un índex de noms de persones i es podrà fer recerca per qualsevol paraula inclosa dins del text dels documents digitalitzats.

- Hem iniciat una **col·lecció de guies d'ajuda** per a la consulta dels fons de l'Arxiu. El primer fullotó està dedicat a la documentació cadastral de rústica.
- Us recomanem l'**ús del llapis** a la sala de consulta de l'Arxiu. Com a mesura de precaució us demanem que feu servir el llapis i desterreu l'ús de retoladors, plomes i bolígrafs quan consulteu qualsevol document a la sala.
- Des de mitjans de febrer, la **plantilla de l'Arxiu Històric de Girona** compta amb un nou membre, l'arxiver Isidre Prades, que estarà a la vostra disposició a l'igual que la resta de personal de l'Arxiu. Li donem la benvinguda.

